



# Учет особенностей обеспечения охраны труда в строительстве при работах на высоте



В.П. Мозолевский,  
генеральный директор  
Ассоциации «Сахалинстрой»

28 ноября 2023 г.

# Приказ Министерства труда и социальной защиты РФ № 656н от 22.09.2021 «Об утверждении примерного перечня мероприятий по предотвращению случаев повреждения здоровья работников (при производстве работ (оказании услуг) на территории, находящейся под контролем другого работодателя (иного лица)).

Назначение работодателем, под контролем которого находится территория или объект (далее - контролирующий работодатель), и работодателем, осуществляющим производство работ (оказание услуг) (далее - зависимый работодатель) на территории или объекте (далее - территории), находящейся под контролем другого работодателя, до начала выполнения работ, лиц, отвечающих за безопасную организацию работ в соответствии с требованиями норм и правил по охране труда.

Составление работодателем, под контролем которого находится территория или объект, и работодателем, производящим работы (оказывающим услуги), единого перечня вредных и (или) опасных производственных факторов, опасностей.

Составление работодателем, под контролем которого находится территория или объект, и работодателем, производящим работы (оказывающим услуги), плана мероприятий по эвакуации и спасению работников при возникновении аварийной ситуации и при проведении спасательных работ.

Отражение согласованных мероприятий по предотвращению случаев повреждения здоровья работников и условий производства работ в заключаемых договорах между контролирующим работодателем и зависимым работодателем.

Утверждение контролирующим работодателем и зависимым работодателем акта-допуска, являющегося основанием разрешения производства работ, для которых требуется акт-допуск.

# **Приказ Минтруда России от 11.12.2020 N 883н "Об утверждении Правил по охране труда при строительстве, реконструкции и ремонте"**

Работы, связанные с повышенной опасностью, производимые в местах действия вредных и опасных производственных факторов, **должны выполняться в соответствии с нарядом-допуском**, определяющим содержание, место, время и условия производства работ, необходимые меры безопасности, состав бригады и лиц, ответственных за безопасность работ – **к таким работам относятся работы на высоте.**

**Перед началом строительного производства на территории действующего объекта (в том числе действующих административных, производственных и иных зданий) работодатель и руководитель (полномочный представитель руководителя) хозяйствующего субъекта, эксплуатирующего объект, должны оформить акт-допуск для производства **строительно-монтажных работ** на территории действующего объекта строительного производства (рекомендуемый образец предусмотрен приложением N 1 к Правилам) и наряд-допуск на производство работ в местах действия вредных и (или) опасных производственных факторов (рекомендуемый образец предусмотрен приложением N 2 к Правилам).**

**При выполнении строительного производства на территории действующих объектов строительного производства работодатель обязан совместно со всеми привлекаемыми им по договорам юридическими и физическими лицами, соответствующими требованиям градостроительного законодательства Российской Федерации, участвующими в строительном производстве (далее - участники строительного производства):**

- 1) разработать график выполнения совместных работ, обеспечивающих безопасные условия труда, обязательный для участников строительного производства на данной территории;**
- 2) осуществлять допуск участников строительного производства на производственную территорию в соответствии с требованиями Правил;**
- 3) обеспечивать выполнение общих мероприятий охраны труда и координацию действий участников строительного производства по реализации мероприятий, обеспечивающих безопасность производства работ, согласно акту-допуску и графику выполнения совместных работ.**

# **Приказ Минтруда России от 16.11.2020 N 782н "Об утверждении Правил по охране труда при работе на высоте"**

**Работодатель до начала выполнения работ на высоте должен утвердить перечень работ на высоте, выполняемых с оформлением наряда-допуска, с обязательным включением в него работ, указанных в пункте 7 Правил, а именно:**

**Работы с высоким риском падения работника с высоты, а также работы на высоте без применения средств подмащивания, выполняемые на высоте 5 м и более; работы, выполняемые на площадках на расстоянии менее 2 м от не огражденных (при отсутствии защитных ограждений) перепадов по высоте более 5 м либо при высоте ограждений, составляющей менее 1,1 м, выполняются по заданию работодателя на производство работ с выдачей оформленного на специальном бланке наряда-допуска на производство работ на высоте.**

**В исключительных случаях (предупреждение аварии, устранение угрозы жизни работников, ликвидация последствий аварий и стихийных бедствий) работы на высоте, включенные в Перечень, могут быть начаты без оформления наряда-допуска под руководством работников, назначаемых работодателем ответственными за безопасную организацию и проведение работ на высоте.**

**Если указанные работы выполняются более суток, оформление наряда-допуска должно быть произведено в обязательном порядке.**

# Приказ Минтруда России от 16.11.2020 N 782н "Об утверждении Правил по охране труда при работе на высоте"

Работники, выполняющие работы на высоте, должны иметь квалификацию, соответствующую характеру выполняемых работ. Уровень квалификации подтверждается документом о профессиональном образовании (обучении) и (или) о квалификации.

Обучение работников безопасным методам и приемам выполнения работ на высоте (в том числе практическим навыкам применения соответствующих СИЗ, их осмотра до и после использования) в заочной форме, а также исключительно с использованием электронного обучения и дистанционных технологий, проведение практических занятий по освоению безопасных методов и приемов выполнения работ на высоте, а также прохождения стажировки в режиме самоподготовки работником не допускается.

Периодическая проверка знаний безопасных методов и приемов выполнения работ на высоте у работников, выполняющих работы на высоте с применением средств подмащивания, а также на площадках с защитными ограждениями высотой 1,1 м и более, а также у работников 1 и 2 группы проводится без обучения не реже 1 раза в год.

**Ответственный исполнитель (производитель) работ** является членом бригады. Он выполняет распоряжения ответственного руководителя работ. С момента допуска бригады к работе ответственный исполнитель (производитель) работ должен постоянно находиться на рабочем месте и осуществлять непрерывный контроль за работой членов бригады, выполнением ими мер безопасности и соблюдением технологии производства работ. **Ответственный исполнитель (производитель) работ** в случае временного ухода с места производства работ и отсутствия возможности передать исполнение своих обязанностей на ответственного руководителя работ или работника, имеющего право выдачи наряда-допуска (при наличии у них допуска к проведению работ, соответствующего работнику 2 группы), обязан удалить бригаду с места работы.

- Приложение N 2
- к Правилам по охране труда
  - при работе на высоте,
- утвержденным приказом Министерства труда и социальной защиты Российской Федерации
  - от 16 ноября 2020 г. N 782н

НАРЯД-ДОПУСК N \_\_\_\_  
НА ПРОИЗВОДСТВО РАБОТ НА ВЫСОТЕ

• Организация: \_\_\_\_\_

• Подразделение: \_\_\_\_\_

• Выдан " \_\_ " \_\_\_\_\_ 20\_\_ года

• Действителен до " \_\_ " \_\_\_\_\_ 20\_\_ года

• Ответственному  
руководителю работ: \_\_\_\_\_

• (фамилия, инициалы)

• Ответственному  
исполнителю (производителю) работ: \_\_\_\_\_

• (фамилия, инициалы)

• На выполнение \_\_\_\_\_  
работ:

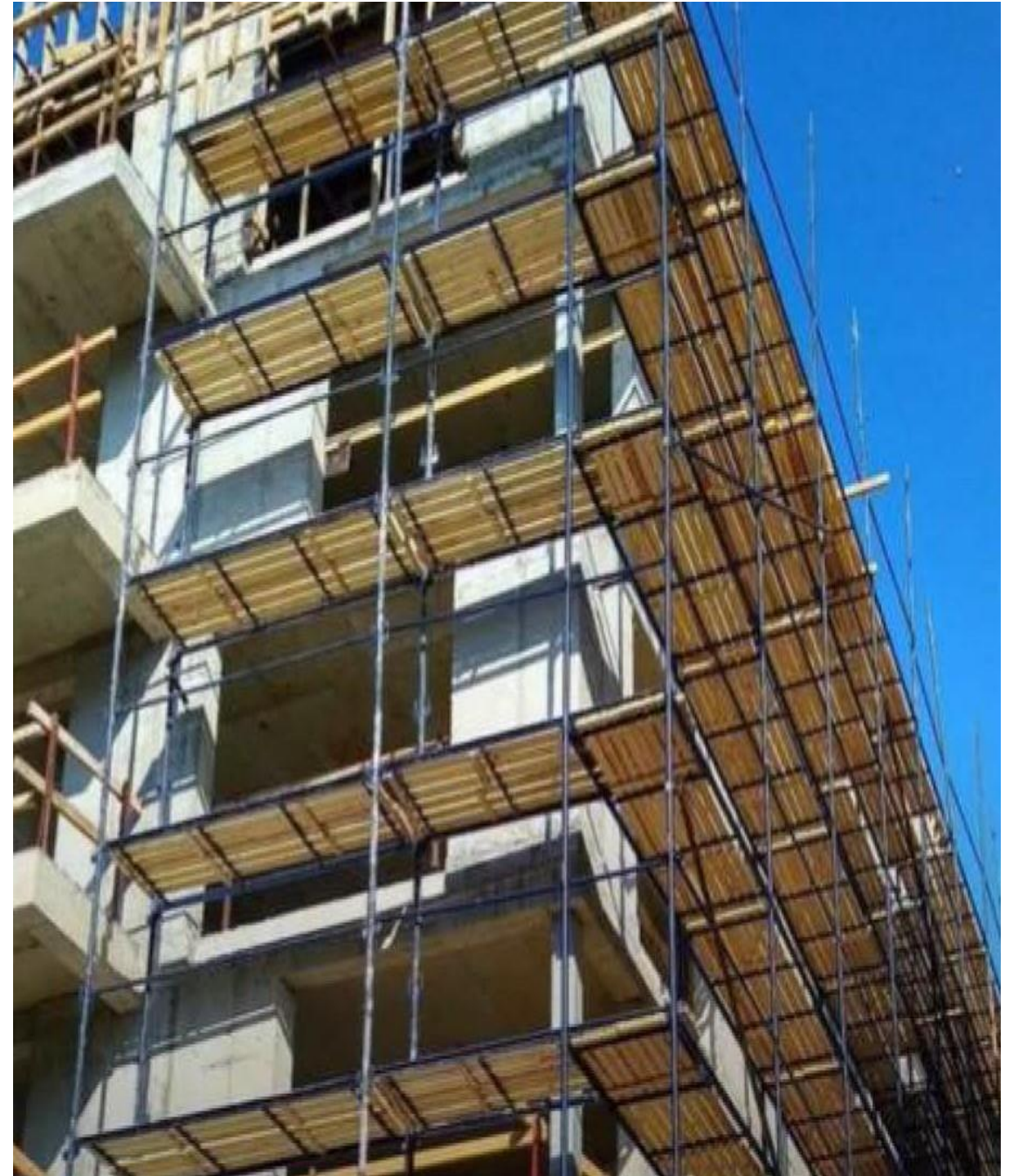
• Состав исполнителей работ (члены бригады):

# **Содержание наряда-допуска на производство работ на высоте в соответствии Приказ Минтруда России от 16.11.2020 N 782н "Об утверждении Правил по охране труда при работе на высоте"**

- **Наименование организации и подразделения**
- **Дата выдачи и окончания действия**
- **Ответственный руководитель работ**
- **Ответственный исполнителю (производителю) работ**
- **Вид работ**
- **Состав исполнителей работ (члены бригады)(с условиями работ ознакомил, инструктаж провел (подпись); С условиями работ ознакомлен (подпись))**
- **Место выполнения работ**
- **Содержание работ**
- **Условия проведения работ**
- **Опасные и вредные производственные факторы, которые действуют или могут возникнуть в местах выполнения работ**
- **Начало и окончание работ: \_\_\_\_\_ час \_\_\_\_\_ мин " \_\_ " \_\_\_\_\_ 20\_\_ г.**
- **Виды и состав системы обеспечения безопасности работ на высоте: (удерживающие системы; системы позиционирования, страховочные системы, эвакуационные и спасательные системы)**
- **Необходимые для производства работ: материалы, инструменты, приспособления**
- **Наименование мероприятия или ссылки на пункт ПНР или технологических карт которые необходимо выполнить до начала работ (срок выполнения, ответственный исполнитель)**
- **Наименование мероприятия по безопасности работ на высоте которые необходимо выполнить в процессе производства работ (срок выполнения, ответственный исполнитель)**

- **Наименование особых условий проведения работ (срок выполнения, ответственный исполнитель)**
- **ФИО, дата и подпись выдавшего и продлившего наряд-допуск**
- **Разрешение на подготовку рабочих мест и на допуск к выполнению работ (ФИО, дата и подпись, должность) Подпись работника, получившего разрешение на подготовку рабочих мест и на допуск к выполнению работ**
- **Ежедневный допуск к работе и время ее окончания**
- **Изменения в составе бригады**
- **Регистрация целевого инструктажа при первичном допуске**
- **Письменное разрешение (акт-допуск) действующего предприятия (эксплуатирующей организации) на производство работ имеется.**
- **Мероприятия по безопасности строительного производства согласованы (заполняется при проведении работ на территории действующих предприятий).**
- **Рабочее место и условия труда проверены. Мероприятия по безопасности производства, указанные в наряде-допуске выполнены.**
- **Работа выполнена в полном объеме. Материалы, инструмент, приспособления убраны. Члены бригады выведены Ответственный исполнитель (производитель) работ: ФИО, подпись, дата**
- **Наряд-допуск закрыт. Ответственный руководитель работ**
- **Лицо, выдавшее наряд-допуск**





# Рамные леса

Максимальная высота установки - 100 м



**МДН-ПРОМ**  
производственная компания



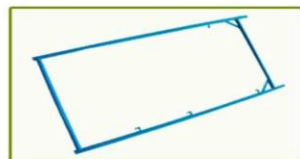
## Горизонталь

используются для соединения несущих рам фасадных лесов



## Настилы

предназначены для размещения на них рабочих и необходимых материалов



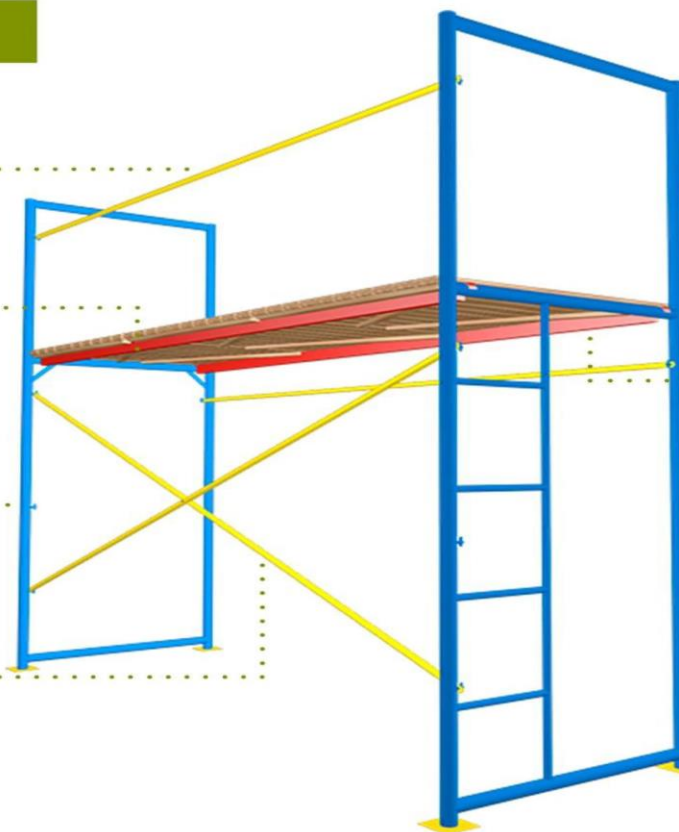
## Рама без лестницы

несущий элемент, на который приходится основная нагрузка; непригодны для подъема и спуска людей



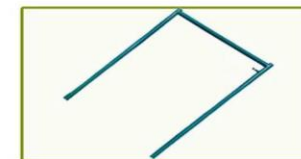
## Диагональ

соединяет рамы секции между собой, обеспечивает жесткость конструкции



## Полурама

важный составляющий элемент, рамных лесов, обеспечивает безопасность проведения работ



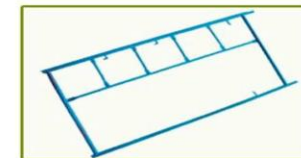
## Ригель

предназначены для укладки на них настилов



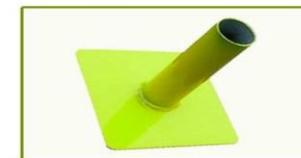
## Рама с лестницей

являются несущим элементом конструкции и используются для подъема рабочих (лестницы)



## Подпятник

опорный элемент, принимающий и распределяющий нагрузку от каркаса



## ДОПОЛНИТЕЛЬНЫЕ ЭЛЕМЕНТЫ:



Анкерный кронштейн



Отбортовочный деревянный элемент



Настил металлический



Ригель усиленный



Стабилизирующая опора



Кронштейн



Отбортовочный металлический элемент



Настил комбинированный



Полустойка



Фасадная сетка



Планка под кронштейн



Домкрат



Рама торцевая



Хомутовая стяжка

# Приказ Минтруда России от 16.11.2020 N 782н "Об утверждении Правил по охране труда при работе на высоте"

Работы на высоте *по установке и снятию ограждений* должны выполнять специально обученные работники под непосредственным контролем ответственного исполнителя (производителя) работ. Содержание специального обучения определяется конкретной конструкцией ограждений.

Установка и снятие ограждений должны осуществляться в технологической последовательности, обеспечивающей безопасность выполнения соответствующих работ.

Работы на высоте по установке и снятию средств ограждений и защиты должны осуществляться с применением страховочных систем.

Леса должны использоваться по назначению, за условиями их использования в организации устанавливается технический надзор.

Леса, подмости и другие приспособления для выполнения работ на высоте должны быть изготовлены по проектам или типовым схемам применения из руководств (инструкций) по эксплуатации изготовителя, и взяты организацией на инвентарный учет.

На используемые в инвентарных конструкциях леса и подмости должны иметься паспорта изготовителя или официального представителя изготовителя (для лесов и подмостей импортного производства).

Использование элементов разных изготовителей в одной инвентарной конструкции лесов и подмостей не допускается без документального подтверждения этими изготовителями их взаимной совместимости.

# Приказ Минтруда России от 16.11.2020 N 782н "Об утверждении Правил по охране труда при работе на высоте"

Леса высотой более 4 м от уровня земли, пола или площадки, на которой установлены стойки лесов, допускаются к эксплуатации после приемки комиссией с оформлением акта.

Результаты приемки лесов утверждаются главным инженером (техническим директором) организации, принимающей леса в эксплуатацию или непосредственно руководителем организации (индивидуальным предпринимателем).

Ответственный исполнитель (производитель) работ осматривает леса перед началом работ каждой рабочей смены, лицо, назначенное ответственным за организацию и безопасное проведение работ на высоте, осматривает леса не реже 1 раза в 10 рабочих смен.

Сборка и разборка лесов производятся по наряду-допуску с соблюдением последовательности, предусмотренной ППР на высоте.

Работники, участвующие в сборке и разборке лесов, должны пройти соответствующее обучение безопасным методам и приемам работ и должны быть проинструктированы о способах и последовательности производства работ и мерах безопасности.

Во время разборки лесов, примыкающих к зданию, все дверные проемы первого этажа и выходы на балконы всех этажей в пределах разбираемого участка закрываются.

Доступ для посторонних лиц (непосредственно не занятых на данных работах) в зону, где устанавливаются или разбираются леса и подмости, должен быть закрыт.

Необходимо вести журнал приема и осмотра лесов, в котором отражаются:

- Место установки лесов (подмостей) и их высота; наименование организации, которая их установила
- Тип лесов (подмостей), кем утвержден паспорт
- Дата приемки (осмотра) лесов (подмостей) и номер акта приемки
- Заключение о пригодности лесов (подмостей) к эксплуатации
- фамилия, инициалы, должность работника, который проводил приемку (осмотр) лесов (подмостей) к эксплуатации
- Подпись работника, который проводил приемку (осмотр) лесов (подмостей)

# Возмещение вреда

В случае причинения вреда личности ... вследствие ... нарушения требований к обеспечению безопасной эксплуатации здания, сооружения, требований безопасности при сносе здания, сооружения **собственник такого здания**, если не докажет, что указанные разрушение, повреждение, нарушение возникли вследствие умысла потерпевшего, действий третьих лиц или чрезвычайного или непредотвратимого при данных условиях обстоятельства, **возмещает вред в соответствии с гражданским законодательством и выплачивает компенсацию сверх возмещения вреда** (часть 1 ст. 60 Градостроительного кодекса РФ):

- 1) родственникам потерпевшего (родителям, детям, усыновителям, усыновленным) супругу в случае *смерти* потерпевшего – **в сумме три миллиона рублей;**
- 2) потерпевшему в случае *причинения тяжкого вреда* его здоровью – **в сумме два миллиона рублей;**
- 3) потерпевшему в случае *причинения средней тяжести вреда* его здоровью – **в сумме один миллион рублей.**

Согласно части 3 ст. 60 Градостроительного кодекса РФ «В случае причинения вреда вследствие разрушения, повреждения объекта незавершенного строительства, нарушения требований безопасности при строительстве такого объекта, требований безопасности при сносе такого объекта возмещение вреда и выплата компенсации сверх возмещения вреда, предусмотренной частью 1 настоящей статьи, **осуществляются застройщиком**, если застройщик не докажет, что указанные разрушение, повреждение, нарушение возникли вследствие умысла потерпевшего, действий третьих лиц или непреодолимой силы.

Работник или родственники потерпевшего имеют право обратиться к застройщику или собственнику здания, сооружения **по выплате компенсации сверх возмещения вреда.**

# Предложения:

1. **Вести строгий открытый табельный учет иностранных рабочих (мигрантов) на строительных площадках Сахалинской области;**
2. **Ужесточить контроль обеспечения работников на строительной площадке средствами индивидуальной защиты работодателями - заказчиком и подрядчиком.**
3. **Все иностранные работники обязаны иметь при себе удостоверение о поставке на учет в миграционной службе и копию регистрации по месту жительства.**
4. **Работники работающие на высоте должны быть обучены и иметь при себе соответствующее удостоверение.**
5. **Создать специальный фонд, для обучения привлекаемых иностранных работников строительных организаций, вложив в смету контракта 1% на их обучение.**
6. **Иностранные рабочие (мигранты) должны размещаться с регистрацией работодателем на проживание в вахтовом посёлке на время участия в выполнении ими строительно-монтажных работ на конкретном объекте.**

# Предложения:

## В части организации миграционного учёта:

1. Организовать подготовку всех необходимых документов через МФЦ (одно окно) в виде получения государственной (областной) услуги, с установлением тарифов, по подобию, как это организовано в Москве (кто ответственный и сроки реального начала работ).
2. Организовать логистику заказа, прибытия и регистрации мигрантов в виде Регламента выполнения государственной услуги. (кто ответственный и сроки реального начала работ по этому Регламенту).
3. Тоже подготовка всех документов и отправка и поселение мигрантов на Курилах в централизованном вахтовом посёлке для выполнения строительных работ на муниципальных и/или государственных стройках (кто ответственный и сроки реального начала работ по этому Регламенту).

**4.** Поручить заместителю Председателя Правительства Аленькову В.В. Совместно с муниципальными и государственными заказчиками организовать цифровизацию всей цепочки от выявления потребности рабочей силы на строительных площадках (по квалификации и профессии), заказ рабочей силы (мигрантов), организацию обучения их языку, профессии, охране труда, и т.д. в Сахалинском строительном техникуме, СахГУ и других учебных учреждений области (ОЧНО), оформлению всех миграционных документов и передачи их на строительные площадки (вахтовые посёлки).

Все эти затраты для обеспечения исполнения муниципальных и региональных контрактов несут бюджеты области и муниципальных образований через Специальный Фонд, финансируемый из затрат, включённых во все сметы контрактов.

Частные стройки — обеспечивают частные заказчики, финансируя этот же Фонд.

Контроль исполнения всех этих процессов — Агентство по труду и занятости населения Сахалинской области и Государственная инспекция труда в Сахалинской области.



**СПАСИБО ЗА ВНИМАНИЕ**

**Генеральный директор Ассоциации «Сахалинстрой»  
Валерий Павлович Мозолевский**

Адрес: г. Южно-Сахалинск, ул. Карла Маркса, 20, офис 201

*Ассоциация в социальных сетях:*

**Телеграм: <https://t.me/ssros65>**

**В контакте: <https://vk.com/sakhalinstroy65>**

**Сайт: <http://ssros.ru/index.php>**